
Kodeks postępowania DLL

Robienie właściwych
rzeczy we właściwy
sposób

- Wszyscy ponosimy odpowiedzialność
- Zgłaszanie niewłaściwego postępowania
- Zaufanie, godność i poszanowanie
- Nieprzestrzeganie Kodeksu
- Różnorodność, równość i integracja (DE&I)
- Ryzyko środowiskowe, społeczne i zarządcze (ESG)
- Media społecznościowe
- Ochrona naszej reputacji
- Bezpieczeństwo
- Informacje zastrzeżone
- Informacje poufne
- Ochrona dostępu do własności i systemów
- Najwyższe standardy postępowania
- Zapobieganie korupcji i łapownictwu
- Prezenty, gościnność i zaproszenia o charakterze rozrywkowym
- Relacje z urzędnikami państwowymi
- Konflikty interesów
- Relacje osobiste/zawodowe
- Sprawiedliwe traktowanie klientów
- Uczciwa konkurencja
- Informacje wewnętrzne
- Uczciwość klientów i dostawców zewnętrznych
- Oszustwa
- Eksport i import
- Uczciwość podatkowa
- Prowadzenie rzetelnej księgowości
- Przechowywanie danych
- Zasady ochrony prywatności



Ta ikona oznacza, że dostępna jest powiązana polityka, którą można znaleźć w rozdziale Globalne zasady.

Kilka słów od zarządu

Drodzy Pracownicy!

Z przyjemnością przedstawiam nasz Kodeks postępowania. W DLL uważamy, że prowadzenie działalności we właściwy sposób jest kluczowe do osiągnięcia sukcesu jako duża, międzynarodowa firma. To samo dotyczy właściwego postępowania. I to jest właśnie istotą niniejszego Kodeksu postępowania.

Jako instytucja finansowa nadzorowana przez Holenderski Bank Centralny i Europejski Bank Centralny oraz jako spółka w 100% zależna od Rabobank, DLL musi przestrzegać najwyższych standardów etyki. Na podstawie ponad 55-letniego doświadczenia wiemy, że relacje z interesariuszami oparte na wzajemnym zaufaniu i szacunku są w stanie przetrwać najdłużej. Są one wręcz niezbędne do przetrwania w długiej perspektywie czasu.

Czasami właściwe postępowanie jest trudniejsze niż mogłoby się wydawać. Bywają sytuacje, w których każdemu przydałaby się odrobina pomocy, aby upewnić się co do podejmowanych decyzji.

Stworzyliśmy Kodeks postępowania, aby:

- pomóc Wam zrozumieć obowiązki wynikające z przepisów i zasad etyki biznesowej oraz podkreślić znaczenie rozpoznawania i szybkiego reagowania wobec problemów z przestrzeganiem przepisów i dylematów etycznych w miejscu pracy.



Każdy z nas ma obowiązek dbania o to, abyśmy prowadzili działalność i utrzymywali relacje ze współpracownikami, klientami (dostawcami, dealerami i użytkownikami końcowymi), partnerami biznesowymi i dostawcami zewnętrznymi w sposób, w jaki również chcielibyśmy być traktowani: z osobistym zaangażowaniem, wzajemnym poszanowaniem, uczciwością i dbałością o najwyższe standardy etyki biznesowej. Mówiąc inaczej, robiąc właściwe rzeczy we właściwy sposób.

Mam nadzieję, że niniejszy Kodeks postępowania będzie dla Was zrozumiały i będzie odnosił się do sytuacji, w których możecie się znaleźć. Przedstawiamy w nim przejrzyste szereg zaleceń i przeciwwskazań, które pomagają rozpoznać określone problemy z przestrzeganiem przepisów i zasad etyki, jak również opisujemy, jak radzić sobie z tymi dylematami i niejasnymi sytuacjami, które mogą stanowić wyzwanie. Oczywiście odsyłamy również do odpowiednich osób i zasad w celu uzyskania dalszego wsparcia.

Zachęcam do zachowania tego dokumentu do użytku w przyszłości. Chcę także podzielić się z Wami swoim ogólnym podejściem:

Nie należy komplikować spraw bardziej niż to konieczne. W codziennej pracy oznacza to, że przed podjęciem decyzji w obliczu dylematu natury etycznej warto zadać sobie pytanie, jakbyście się czuli, gdyby dany temat miał zostać wywołany na jednym z naszych Zebrań wszystkich członków:

Czy był(a)bym z siebie dumny(-a)?

Czy spodobałoby się to mojej rodzinie?

Czy byłoby to kłopotliwe lub szkodliwe dla firmy DLL lub kogokolwiek innego?

Co pomyślą o mnie współpracownicy?

Postaramy się wspólnie dbać o przestrzeganie niniejszego Kodeksu postępowania i utrzymać zaufanie wszystkich interesariuszy, w tym Was jako członków, ale też naszych klientów, partnerów biznesowych, udziałowców, organów regulacyjnych i społeczności, w obrębie których DLL prowadzi działalność.

Niniejszy Kodeks postępowania obowiązuje wszystkie osoby pracujące w DLL: pracowników stałych i tymczasowych, dyrektorów i członków rady nadzorczej. Do poszczególnych obszarów specjalistycznych i stanowisk mogą mieć również zastosowanie (oprócz Kodeksu postępowania) inne kodeksy, zasady i wytyczne.

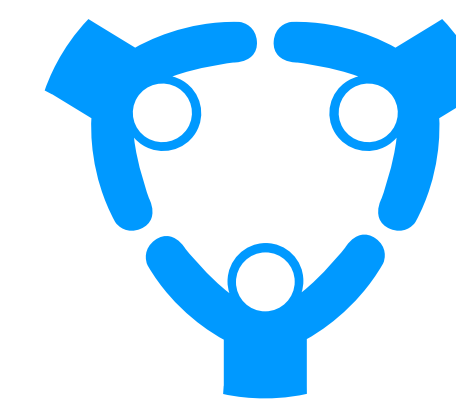
Z poważaniem

W imieniu zarządu – Lara Yocarini, dyrektor generalny

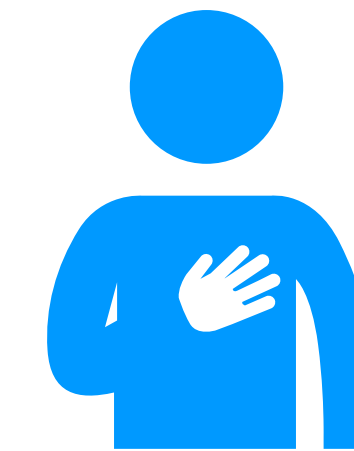


Nasze wartości

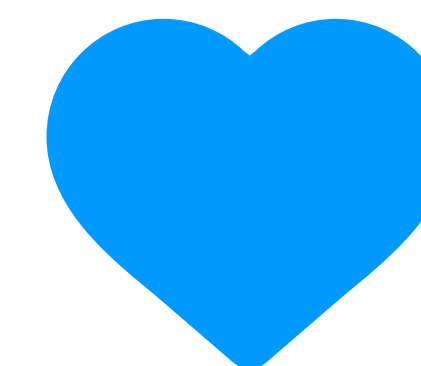
Podczas korzystania z niniejszego Kodeksu postępowania należy pamiętać o wartościach firmy DLL. Bez osobistego zaangażowania uczciwość zawodowa i etyka biznesowa stają się pustymi frazesami.



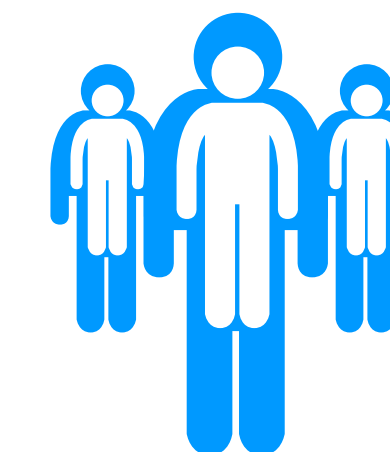
Together we make things happen



You can count on me



Everything I do, I do with passion



Developing starts with me

Zasady obowiązujące w miejscu pracy

Nasz sposób pracy

W tym rozdziale:

- Wszyscy ponosimy odpowiedzialność
- Zgłaszanie niewłaściwego postępowania
- Zaufanie, godność i poszanowanie
- Nieprzestrzeganie Kodeksu
- Różnorodność, równość i integracja (DE&I)
- Ryzyko środowiskowe, społeczne i zarządcze (ESG)
- Media społecznościowe
- Ochrona naszej reputacji
- Bezpieczeństwo
- Informacje zastrzeżone
- Informacje poufne
- Ochrona dostępu do własności i systemów

Wszyscy ponosimy odpowiedzialność

W DLL chcemy wprowadzać w życie wszystkie treści opisane w niniejszym Kodeksie postępowania. Chcemy, abyś – jako ceniony pracownik – utrwał wartości DLL w codziennej pracy. Dlatego też wspieramy Cię w „robieniu właściwych rzeczy we właściwy sposób”. Wszyscy pracownicy DLL ponoszą odpowiedzialność za przestrzeganie Kodeksu i postępowanie według treści Kodeksu. Musisz zachowywać się etycznie w miejscu pracy oraz podczas wydarzeń odbywających się zarówno w godzinach pracy, jak i poza nimi.

Firma DLL oczekuje, że w szczególności liderzy będą dawać przykład. Oznacza to, że przy planowaniu działalności biznesowej i podejmowaniu decyzji liderzy muszą wziąć pod uwagę względy etyczne. Ma to zachęcić Cię do odpowiedzialności oraz prowadzić do tworzenia środowiska pozwalającego bezpiecznie zabierać głos w obliczu problemów natury etycznej. W firmie DLL tworzymy, przyjmujemy, wdrażamy i promujemy wysokie standardy etyczne i zawodowe, biorąc pod uwagę konkretne potrzeby i charakterystykę naszych metod pracy. W ten sposób staramy się zmniejszać wpływ zagrożeń na DLL – zwłaszcza tych związanych z reputacją i działalnością operacyjną.

Aby udzielić Ci wsparcia jako pracownikowi DLL, regularnie organizujemy obowiązkowe i stanowiskowe szkolenia uświadamiające znaczenie właściwego postępowania i obowiązków. Co roku prosimy Cię o zobowiązanie się do przestrzegania Kodeksu postępowania, najważniejszych zasad i standardów.

W firmie DLL chcemy
wprowadzać w życie
wszystkie treści zawarte
w niniejszym Kodeksie.



Wiemy, że możemy swobodnie i bezpiecznie zgłaszać niewłaściwe postępowanie

Firma DLL pragnie stworzyć środowisko charakteryzujące się zaufaniem, godnością i poszanowaniem, w którym wszyscy angażujemy się w realizację wspólnego celu i czujemy się zmotywowani do działania. W firmie DLL nie toleruje się sprzecznego z prawem, niestosownego i niepożądanego zachowania, takiego jak molestowanie seksualne, agresja, przemoc fizyczna, prześladowanie czy dyskryminacja.

Chcemy, aby pracownicy przez cały czas czuli się w pracy bezpieczni i szanowani. Jeśli spotkasz się z nieodpowiednim lub niestosownym postępowaniem wobec siebie lub innego pracownika, zgłoś sytuację. Firma DLL zachęca pracowników, aby w pierwszej kolejności rozwiązywać skargi lub problemy z osobami zainteresowanymi lub ich bezpośrednimi przełożonymi.

Zalecenia

Podejmuj działania wobec niestosownego postępowania.

Pamiętaj, że możesz zwrócić się bezpośrednio do współpracowników i kierownictwa. Możesz zgłosić nieodpowiednie postępowanie współpracownikom z działów HR, Compliance i Legal, jak również za pośrednictwem narzędzia do zgłaszania nieprawidłowości Speak Up.

Zapewniamy, że Twoje zgłoszenie będzie traktowane jako ściśle poufne i będziemy chronić Cię przed odwetem.

Zabierz głos, jeśli uważasz, że jesteś ofiarą odwetu.

Przeciwwskazania

Nie przechodź obojętnie wobec niestosownego postępowania. Ciebie też ono dotyczy!

Nie zakładaj, że ktoś inny zabierze głos lub że firma wie już o niestosownym postępowaniu.

Nie naruszaj zasad poufności związanych z dochodzeniem.

Nie podejmuj działań ani odwetów wymierzonych w jakąkolwiek osobę zaangażowaną w dochodzenie.

Jeśli to nie przyniesie skutku, okaże się niemożliwe lub nie będziesz czuć się dostatecznie komfortowo, aby tak postąpić, oferujemy szereg kanałów, takich jak narzędzie Speak Up. Zapewniamy całkowitą poufność zgłoszeń. Jeśli dokonasz zgłoszenia lub uczestniczysz w dochodzeniu, będziemy chronić Cię przed odwetem. Dochodzenie będzie natomiast realizowane z poszanowaniem rygorystycznych zasad zachowania poufności. Jeśli jesteś osobą objętą zgłoszeniem, Twoja tożsamość będzie chroniona w takim samym stopniu. Jeśli uczestniczysz w dochodzeniu lub jesteś osobą objętą

zgłoszeniem, nie zabiegaj o kontakt z żadną osobą zaangażowaną w zgłoszenie lub dochodzenie ani nie wyrażaj opinii na ten temat podczas dochodzenia lub po jego zakończeniu. Wobec każdej osoby naruszającej poufność, dokonującej odwetu lub jakkolwiek grożącej osobom zaangażowanym zostaną podjęte działania dyscyplinarne.

Pytanie

Uczestniczysz w spotkaniu online. Kierownik jest bardzo rozczarowany wynikami projektu, nad którym pracuje jego zespół. Nie dotrzymano uzgodnionych terminów i przekroczono budżet. Kierownik zespołu wyładowuje frustrację zwłaszcza na jednym pracowniku. Używa przy tym agresywnego języka, krzyczy i ignoruje wyjaśnienia. Czy należy przemilczeć sprawę?

Odpowiedź

Zdecydowanie nie! Tego rodzaju zachowanie jest niestosowne i może zostać uznane za nękanie. Każdy pracownik DLL odgrywa rolę w tworzeniu i utrzymywaniu kultury, w której wszyscy będziemy czuć się bezpieczni i szczęśliwi. Pamiętaj, że masz obowiązek zabierania głosu i zgłaszania niewłaściwego postępowania (jeśli jest to konieczne). Przemilczenie sprawy nikomu nie pomoże i nie doprowadzi do zmian.

Kanały i narzędzia do zgłaszania nieprawidłowości

- Pamiętaj, że możesz porozmawiać z przełożonym, HR Business Partnerem, specjalistą ds. zgodności z przepisami lub pracownikiem działu prawnego.
- Możesz skontaktować się z członkiem komisji ds. zgłaszania nieprawidłowości.
- Sieć Trusted Person Network: skontaktuj się z lokalną zaufaną osobą, korzystając z telefonu lub poczty elektronicznej dostępnych z poziomu sieci Trusted Person Network.
- System Speak Up Point: możesz dokonać zgłoszenia telefonicznego lub poprzez stronę internetową za pośrednictwem systemu Speak Up Point dostępnego we wszystkich krajach, w których DLL prowadzi działalność. Więcej informacji na temat Speak Up można znaleźć na stronie MyDLL. Więcej informacji można znaleźć w Polityce Speak Up głosu oraz w procedurze dochodzeń w sprawach nieodpowiedniego postępowania.

Twoja rola jako pracownika

- Zgłaszaj wątpliwości dotyczące postępowania.
- Niezwłocznie zgłoś podejrzenia zamiaru złamania prawa, naszych zasad lub Kodeksu.
- Nie dopuszczaj się nieodpowiedniego postępowania ani nie proś o to żadnych innych osób.
- Udzielaj pomocy w dochodzeniach dotyczących nieodpowiedniego postępowania niezwłocznie po otrzymaniu stosownej prośby i nigdy nie ujawniaj szczegółów dochodzenia.
- Staraj się unikać nieprzemyślanych działań i zaniedbań, które mogłyby przynieść szkody firmie DLL, jej potencjalnym i aktualnym klientom lub partnerom biznesowym.
- Doceniaj i angażuj się w dbanie o różnorodność i równość oraz aktywnie zabiegaj o przyjaźniejsze środowisko pracy.
- Dokładnie i skrupulatnie sprawdzaj, czego wymagają od nas przepisy prawa.
- Wykonuj obowiązki z wykorzystaniem swoich umiejętności oraz zachowując należytą uważność i staranność. Dotyczy to również identyfikacji i rozwiązywania problemów związanych z przestrzeganiem Kodeksu.

Chodzi o to,
jak postępujemy

Twoja rola jako kierownika

Oprócz przestrzegania punktów po lewej stronie, nasi liderzy powinni nadawać właściwy ton swoim zespołom poprzez tworzenie otwartego środowiska oraz sprawny i przejrzysty nadzór. Jako kierownik, odpowiadasz za utrwalanie skutecznych praktyk zarządzania postępowaniem, dajesz przykład i odgrywasz zasadniczą rolę w kształtowaniu kultury etyki. Oznacza to, że przy planowaniu działalności biznesowej i podejmowaniu decyzji liderzy muszą brać pod uwagę względy etyczne. Ma to zachęcić naszych pracowników do odpowiedzialności oraz prowadzić do tworzenia środowiska pozwalającego bezpiecznie zabierać głos w obliczu problemów natury etycznej.

Twoje obowiązki:

- Podejmowanie kroków w celu ustalenia bieżących zagrożeń związanych z postępowaniem w swoim dziale lub obszarze biznesowym.
- Udzielanie wsparcia i zachęcanie członków zespołu do odpowiedzialności za swoje postępowanie.
- Rozważanie wpływu wszelkich podejmowanych przez Ciebie decyzji na postępowanie.
- Ustalanie działań, które mogą osłabiać wysiłki na rzecz poprawy postępowania.
- Dbanie o to, aby informacje o zarządzaniu postępowaniem (np. ankieta w sprawie kultury przestrzegania przepisów) były oceniane i aby na ich podstawie podejmowano działania.
- Uzgadnianie decyzji strategicznych z potrzebą dbania o sprawiedliwe wyniki oraz pomaganie swojemu zespołowi kierować się zdrowym rozsądkiem i podejmować świadome decyzje.

Twoja rola jako bezpośredniego przełożonego

- Sprawne nadzorowanie zespołu, klientów, partnerów biznesowych i dostawców zewnętrznych, aby mieć pewność, że przestrzegają odpowiednich zasad i procedur.
- Wyraźne przedstawianie oczekiwań, nadawanie właściwego tonu i pomaganie członkom zespołu zrozumieć ich obowiązki związane z postępowaniem.
- Traktowanie ludzi równo, konsekwentnie i sprawiedliwie bez względu na staż pracy, zgodnie z naszymi zasadami co do rozwiązywania problemów dotyczących postępowania.
- Wyciąganie wniosków z dotychczasowych zdarzeń.
- Promowanie Kodeksu, Speak Up i naszych wartości oraz udzielanie pracownikom wskazówek, jak postępować właściwie.
- Dbanie o to, by członkowie zespołu rozumieli Kodeks i co roku zobowiązywali się do jego przestrzegania.
- Dbanie o to, by członkowie zespołu realizowali obowiązkowe szkolenia w ustalonych terminach.
- Uwzględnianie kwestii postępowania przy podejmowaniu decyzji w sprawach zarządzania wynikami i nagrodami.



Zaufanie, godność i poszanowanie

Firma DLL pragnie tworzyć środowisko gwarantujące zaufanie, godność i poszanowanie, w którym współpracownicy stale będą angażować się w realizację wspólnego celu i poczują się zmotywowani do działania. Firma DLL zobowiązuje się prowadzić działalność w sposób etyczny i uczciwy.

Dbamy o to w następujący sposób:

- Poszanowanie.
- Środowisko wolne od wszelkiego mobbingu i prześladowania o charakterze seksualnym, fizycznym lub psychicznym.
- Brak dyskryminacji ze względu na wiek, rasę, wyznanie, narodowość, pochodzenie etniczne, kraj pochodzenia, płeć, orientację seksualną lub możliwości fizyczne.
- Podejmowanie sprawiedliwych decyzji w sprawach zatrudniania, awansów i zarządzania wynikami.
- Przeciwdziałanie odwetom.
- Zapobieganie nepotyzmowi.
- Uczestnictwo w odpowiednich szkoleniach.

Nieprzestrzeganie Kodeksu



Wszelkie działania niezgodne z Kodeksem mogą zagrażać naszym relacjom biznesowym lub reputacji. Dlatego też będą traktowane jako (poważne) naruszenia. W przypadku wątpliwości co do postępowania w granicach Kodeksu wszelkie dochodzenia lub decyzje dotyczące działań dyscyplinarnych będą realizowane zgodnie z naszymi zasadami etyki i uczciwości. Firma DLL będzie bardzo poważnie traktować przypadki nieprzestrzegania Kodeksu. Mogą one prowadzić do działań dyscyplinarnych i sankcji, które z kolei mogą skutkować zwolnieniem. W przypadku naruszenia przepisów prawa lub regulacji w proces zaangażowane mogą zostać odpowiednie organy władzy (np. policja w razie popełnienia przestępstwa).

Uwaga: Firma DLL może korzystać z usług podmiotów zewnętrznych przy przeprowadzaniu dochodzeń.

Więcej informacji można znaleźć w standardzie dotyczącym działań dyscyplinarnych.



Zabiegamy o różnorodność, równość i integrację



W firmie DLL wierzymy, że różnorodność, równość i integracja (DE&I) nie są tylko sloganami. Wymagają realnej współpracy i odważnych działań. Pragniemy rozwijać coraz bardziej różnorodne i otwarte zespoły, opierając się na tym, co osiągnęliśmy dotychczas.

Dokładamy wszelkich starań, aby zapewnić sobie status pracodawcy z wyboru poprzez tworzenie pozytywnego i otwartego środowiska pracy wolnego od mobbingu i dyskryminacji. Chcemy, aby firma DLL była inkluzywnym i godnym zaufania miejscem pracy, w którym każdy czuje się mile widziany, słyszany i ceniony oraz w którym może być sobą. Wśród najważniejszych kompetencji, które każda organizacja jest w stanie opanować, należy wymienić współpracę, otwartą komunikację, kreatywność, zaangażowanie i bezpieczne miejsce pracy.

Więcej informacji można znaleźć w polityce dotyczącej zatrudnienia.

Czym się zajmujemy

Tworzymy środowisko pracy, które pozwala każdej osobie realizować się w pracy i być najlepszą wersją siebie.

Zabiegamy o różne perspektywy i otwarty dialog w sprawach różnorodności, równości i integracji oraz uwzględniamy różne głosy w tych kwestiach.

Dzielimy się najlepszymi (i nietrafionymi) praktykami, aby wyciągać wnioski.

Angażujemy się w otwarte i szczerze rozmowy.

Pytanie

Z jednej strony moja szefowa poniża werbalnie mnie oraz kilka innych kobiet w zespole. Odwołuje się przy tym do naszego wyglądu i inteligencji. Oferuje nam też bardzo mało możliwości rozwoju. Z drugiej strony stale chwali i nagradza mężczyzn w zespole. Chcę zabrać głos, ale obawiam się, że moja szefowa się o tym dowie. Czy powinnam przemilczeć sprawę?

Odpowiedź

Zdecydowanie nie! Tego rodzaju zachowanie jest niestosowne i może zostać uznane za nękanie. Żaden pracownik firmy DLL nie może pod żadnym pozorem czynić uwag o umniejszającym, napastliwym ani seksualnym charakterze. Surowo zakazujemy odwetu (w tym mobbingu) za zgłaszanie podejrzeń lub rzeczywistych naruszeń zasad etycznych. Będziemy Cię chronić, jeśli ktoś wystąpi przeciwko Tobie z powodu zgłoszenia wątpliwości.

Ryzyko środowiskowe, społeczne i zarządcze (ESG)



Misją DLL jest „umożliwianie przedsiębiorstwom uzyskiwania i używania środków niezbędnych do wywarcia pozytywnego wpływu na świat, zarówno w wymiarze ekonomicznym, jak i społecznym”, działając w granicach zasad ochrony środowiska.

W firmie DLL oczekuje się, że będziesz realizować zasady zrównoważonego rozwoju w codziennej pracy i postępowaniu, jak również proaktywnie zarządzać ryzykiem środowiskowym, społecznym i zarządczym (ESG) dla naszej firmy. W dążeniu do utrzymania wysokich standardów etycznych w działalności gospodarczej staramy się szanować zasoby naszej planety dzięki innowacyjnemu finansowaniu. Oczekujemy, że będziesz dążyć do zmniejszenia naszego oddziaływania na środowisko dzięki optymalizacji zasobów, zmianie postaw i innowacjom technologicznym.

Trzy główne obszary ryzyka środowiskowego, społecznego i zarządczego (ESG):

- Kwestie związane ze środowiskiem naturalnym, czyli np. zmiana klimatu, odpady, zanieczyszczenie, utrata bioróżnorodności i złe traktowanie zwierząt.
- Aspekty społeczne dotyczące naruszeń praw człowieka i standardów pracy, czyli np. praca dzieci i przymusowa.
- Ład korporacyjny, czyli nienawiązywanie współpracy z podmiotami działającymi w sposób nielegalny lub nieuczciwy.



Zalecenia

Dbaj o to, aby klienci i osoby trzecie przestrzegali polityki dotyczącej ryzyka środowiskowego, społecznego i zarządczego (ESG) oraz obowiązujących przepisów prawa i regulacji.

Przy podejmowaniu decyzji biznesowych i finansowych należy zawsze brać pod uwagę ryzyko środowiskowe, społeczne i zarządcze (ESG).

Sprawdź ze swoim partnerem biznesowym, jak firma DLL może wspierać ambicje związane z neutralnością emisyjną i modelami gospodarki obiegowej.

Aby uzyskać więcej informacji, skontaktuj się z opiekunem ds. zrównoważonego rozwoju dla swojej jednostki biznesowej lub z zespołem ds. zrównoważonego rozwoju.

Wywieraj wpływ na społeczeństwo, wykorzystując przysługujące Ci dwa dni urlopu na pracę wolontariacką w swojej okolicy.

Bądź świadomy(-a) kwestii środowiskowych w zachowaniu osobistym i zawodowym.

Więcej informacji można znaleźć w Globalnej polityce ryzyka środowiskowego, społecznego i zarządczego (ESG).

W firmie DLL wierzymy w jednoczesne tworzenie wartości biznesowej i środowiskowej

Media społecznościowe

Wykorzystujemy cyfrowe kanały komunikacji jako platformę do prezentowania wizerunku firmy DLL w sposób odpowiedzialny. W przypadku publikowania treści na stronach firmy DLL w mediach społecznościowych upewnij się, że materiały pasują do naszej marki, spełniają standardy zawarte w naszych zasadach i praktykach oraz zostały zaakceptowane.

W przypadku publikowania treści w mediach społecznościowych jako osoba prywatna pamiętaj, aby materiały dotyczące firmy DLL miały stosowny charakter. Jeśli z treści wynika, że jesteś pracownikiem DLL, musisz przestrzegać zasad DLL.

Pamiętaj, aby:

- Zachować szacunek, uczciwość i przejrzystość.
- Unikać komunikatów, które mogą prowadzić do podziałów.
- Traktować naszych klientów z szacunkiem, uczciwie i sprawiedliwie, nawet poza godzinami pracy!

W celu uniknięcia wątpliwości przypominamy, że jeśli publikujesz na swoich prywatnych kontach w mediach społecznościowych komunikaty i/lub treści, z których wynika, iż jesteś pracownikiem DLL, podlegają one w pełni niniejszemu Kodeksowi, Globalnej procedurze zarządzania mediami społecznościowymi firmy DLL oraz Globalnej procedurze w sprawie wypowiedzania się i publikowania materiałów poza firmą.

Ponadto korzystanie z urządzeń DLL do publikowania treści w mediach społecznościowych może być postrzegane jako niewłaściwe użytkowanie aktywów firmy DLL. Nie należy publikować żadnych osobistych komunikatów ani treści w czasie pracy, ponieważ może to być postrzegane jako zewnętrzny interes biznesowy, w szczególności jeśli sprzedajesz usługi lub jesteś „influencerem”.

Publikowane treści dotyczące firmy DLL muszą mieć stosowny charakter

Pytanie

Publikujesz na swoim prywatnym koncie w mediach społecznościowych zdjęcie opatrzone komentarzem, w którym skarżysz się na ciężki dzień w pracy. Używasz przy tym nazwy i danych klienta, z którym aktualnie pracujesz. Zdjęcie wykonano w biurze, a w tle widać plakat firmy DLL. Ekspozuje to firmę w mediach społecznościowych. I choć wpis znalazł się na Twojej prywatnej stronie, otrzymujesz informację zwrotną, że nie należy publikować takich wiadomości. Nie do końca rozumiesz, w czym tkwi problem: przecież to Twoje prywatne konto.

Odpowiedź

Ta wiadomość jest niezgodna z naszymi zasadami dotyczącymi korzystania z mediów społecznościowych. Wykorzystujemy cyfrowe kanały komunikacji jako platformę do wypowiedzania się w sposób odpowiedzialny.



Chronimy naszą reputację

Firma DLL jest instytucją finansową zarejestrowaną w Holandii, należącą w całości do Rabobank. Oznacza to, że pracownicy DLL są zobowiązani do ochrony reputacji DLL, jak i naszego akcjonariusza. W Holandii robimy to między innymi poprzez przyjęcie tzw. przysięgi uczciwości dla bankierów. Pracownicy przyczyniają się do utrzymywania naszej reputacji na wielu poziomach. Może to być np. prowadzenie rzetelnej księgowości, ochrona aktywów firmy DLL i dostępu do własności

i systemów DLL oraz dbanie o zatrudnianie właściwych osób na odpowiednich stanowiskach. Ramy przestrzegania przepisów DLL przyczyniają się do realizacji globalnej strategii firmy poprzez ochronę naszej reputacji i uczciwości.

Ramy przestrzegania przepisów DLL przyczyniają się do realizacji globalnej strategii firmy poprzez ochronę naszej reputacji i uczciwości.

Bezpieczeństwo

Chronimy sprzęt do komunikacji elektronicznej firmy DLL przed nieupoważnionym dostępem lub wykorzystaniem. Poważnie traktujemy również Twój komfort i Twoje bezpieczeństwo fizyczne.

Urządzenia firmowe

Firma DLL udostępni Ci narzędzia i urządzenia potrzebne do sprawnego wykonywania pracy oraz liczy, że wykażesz się odpowiedzialnością i będziesz ich używać wyłącznie do celów, w jakich zostały Ci powierzone.

Sieć

Rozwiązania firmy DLL służące do komunikacji (z uwzględnieniem naszej sieci i sprzętu, który z niej korzysta, np. komputerów czy urządzeń mobilnych) stanowią istotną fizyczną, jak i intelektualną własność przedsiębiorstwa. Pamiętaj, aby przestrzegać wszystkich zasad bezpieczeństwa. Jeśli masz jakikolwiek powód, by podejrzewać, że doszło do naruszenia naszych zabezpieczeń sieciowych (np. jeśli utracisz laptopa czy smartfona lub jeśli uważasz, że Twoje hasło do sieci mogło zostać przejęte), niezwłocznie zgłoś zdarzenie do działu ds. bezpieczeństwa informacji. Więcej informacji można znaleźć w polityce bezpieczeństwa informacji firmy DLL.

Bezpieczeństwo fizyczne

Zawsze pamiętaj o zabezpieczaniu swojego laptopa, ważnych urządzeń i rzeczy osobistych, nawet w obiektach firmy DLL. Nie ingeruj w urządzenia zabezpieczające ani nie wyłączaj ich. Jeśli zobaczysz podejrzaną osobę w obszarze bezpieczeństwa, zgłoś sytuację i wszelką podejrzaną aktywność działowi ds. bezpieczeństwa DLL. Zapoznaj się z polityką bezpieczeństwa informacji wymienioną na stronie poświęconej naszym zasadom.

Poszanowanie informacji zastrzeżonych

Szanujemy informacje zastrzeżone innych osób (np. informacje chronione prawem autorskim, informacje o konkurencji, materiały pisemne, oprogramowanie czy muzykę). Dotyczy to też list klientów od poprzednich pracodawców (które mogą zawierać także dane osobowe i w związku z tym podlegają zobowiązaniom natury prawnej i regulacyjnej).

Prawa własności intelektualnej (nasze znaki towarowe, logo, prawa autorskie, tajemnice handlowe, wiedza specjalistyczna i patenty) to jedne z naszych najcenniejszych aktywów. Nieupoważniony użytek może prowadzić do ich straty lub poważnej utraty wartości. Musisz przestrzegać wszystkich praw autorskich i innych przepisów prawa własności intelektualnej, z uwzględnieniem przepisów regulujących uczciwe użytkowanie praw autorskich, znaków towarowych i marek – także tych należących do naszych klientów, partnerów biznesowych i dostawców zewnętrznych.

Informacje poufne

Dbamy o ochronę przed nieodpowiednim wykorzystaniem lub ujawnieniem informacji, które mogłyby potencjalnie zaszkodzić firmie DLL lub Tobie obecnie i w przyszłości.

Nietrudno jest znaleźć się w sytuacji, w której mamy styczność z informacjami poufnymi. Wykorzystujemy informacje poufne z ogromną ostrożnością, wyłącznie do określonych celów lub transakcji, do których zostały przekazane, oraz tylko na zasadzie ograniczonego dostępu. Nie wolno Ci udostępniać wewnętrznych ani zewnętrznych informacji poufnych bez wyraźnej zgody. Musisz zawsze zachowywać poufność, zgodnie z miejscową umową zatrudnienia.



Ochrona dostępu do własności i systemów

Zalecenia

Chroń dostęp do własności firmy DLL (hasła, identyfikatory, karty dostępu do budynków itp.).

Korzystaj wyłącznie z zatwierdzonej standardowej dokumentacji. Używanie niestandardowej dokumentacji zawsze wymaga zgody działu prawnego.

Pamiętaj, że masz obowiązek zachowania poufności nawet po zakończeniu pracy w firmie DLL.

Przeciwwskazania

Nigdy nie korzystaj ze służbowych systemów do wysyłania listów rozsyłanych systemem łańcuszkowym, reklam ani ofert (bez wyraźnego zezwolenia).

Nie wykorzystuj w nadmiernym stopniu systemów DLL do celów osobistych.

Nie wykorzystuj informacji poufnych firmy DLL z korzyścią dla innego pracodawcy ani na odwrót.

Zasady obowiązujące w miejscu pracy **Uczciwość w działalności biznesowej**

W tym rozdziale:

- Najwyższe standardy postępowania
- Zapobieganie korupcji i łapownictwu
- Prezenty, gościnność i zaproszenia o charakterze rozrywkowym
- Relacje z urzędnikami państwowymi
- Konflikty interesów
- Relacje osobiste/zawodowe
- Sprawiedliwe traktowanie klientów
- Uczciwa konkurencja
- Informacje wewnętrzne
- Uczciwość klientów i dostawców zewnętrznych
- Oszustwa
- Eksport i import
- Uczciwość podatkowa
- Prowadzenie rzetelnej księgowości
- Przechowywanie danych
- Zasady ochrony prywatności

Najwyższe standardy postępowania

Firma DLL jest świadoma tego, że lokalne przepisy i regulacje mogą różnić się w zależności od miejsca. Staramy się przestrzegać wszystkich przepisów prawa i regulacji. W przypadku wystąpienia konfliktu między lokalnymi przepisami lub zwyczajami a zasadami i wartościami przedstawionymi w niniejszym Kodeksie (i/lub jeśli istnieje wyższy standard obowiązujący lokalnie), stosujemy najwyższe standardy postępowania.



Zapobieganie korupcji i łapownictwu

W firmie DLL zwalczanie korupcji i łapownictwa stanowi priorytet. Dlatego zakazujemy wszelkich form korupcji i łapownictwa w każdym miejscu, w którym prowadzimy działalność. Przeprowadzamy oceny naszych klientów, partnerów biznesowych (w tym urzędników państwowych) i dostawców zewnętrznych pod kątem walki z korupcją przed nawiązaniem relacji biznesowych oraz w trakcie relacji. Przestrzegamy najwyższych standardów uczciwości w relacjach biznesowych z tymi osobami oraz oczekujemy, że będziesz angażować się w zapobieganie korupcji i łapownictwu.

Więcej informacji można znaleźć w Polityce zwalczania łapownictwa i korupcji.

Wręczamy i przyjmujemy prezenty, gościnność i zaproszenia o charakterze rozrywkowym tylko wtedy, gdy mają odpowiedni charakter oraz wyłącznie w określonych okolicznościach.

Wszyscy pracownicy mają obowiązek dbania o to, by wszelkie służbowe prezenty, gościnność i zaproszenia o charakterze rozrywkowym były oferowane lub przyjmowane tylko w zgodzie z odpowiednimi zasadami (i powiązanymi progami wartości na potrzeby sprawozdawczości i zatwierdzeń). Co do zasady zakazuje się wręczania lub przyjmowania prezentów, gościnności i zaproszeń o charakterze rozrywkowym, które niestosownie wpływają na decyzje służbowe lub tworzą pozory niestosowności. Choć dopuszcza się wręczanie rozsądnych (skromnych) prezentów, gościnności i zaproszeń o charakterze rozrywkowym w ramach budowania relacji z klientem lub partnerem biznesowym przy zachowaniu otwartości i przejrzystości, należy dołożyć wszelkich starań, aby przestrzegać obowiązujących przepisów prawa i unikać wszelkich pozorów niestosowności. Globalna procedura dotycząca prezentów, gościnności i zaproszeń o charakterze rozrywkowym firmy DLL stanowi przewodnik po dopuszczalnych prezentach, gościnności i zaproszeniach o charakterze rozrywkowym oraz określa konkretne wymagania związane z ich zatwierdzeniem.

Przestrzegamy najwyższych standardów uczciwości

Zasady obowiązujące w miejscu pracy
Uczciwość w działalności biznesowej



Relacje z urzędnikami państwowymi

Oferowanie prezentów, gościnności, zaproszeń o charakterze rozrywkowym lub innych gratyfikacji, które mogą być postrzegane jako łapówka, jest szczególnie problematyczne, jeśli dotyczy relacji z urzędnikiem państwowym. Termin „urzędnik państwowy” obejmuje wszelkich pracowników państwowych, kandydatów na stanowiska publiczne i pracowników spółek należących do państwa lub kontrolowanych przez państwo, międzynarodowych organizacji publicznych czy partii politycznych. W różnych częściach świata uchwalono szereg przepisów, takich jak amerykańska Ustawa o przeciwdziałaniu praktykom korupcyjnym czy brytyjska Ustawa o zwalczaniu łapownictwa, które wyraźnie zakazują oferowania lub wręczania dowolnych korzyści majątkowych urzędnikom państwowym w celu wywarcia wpływu na działania służbowe lub uzyskania nieuczciwej przewagi. Dotyczy to nie tylko tradycyjnych prezentów, ale też między innymi posiłków, podróży, darowizn na cele polityczne i charytatywne oraz ofert pracy dla krewnych urzędników państwowych. Nigdy nie wręczaj prezentów urzędnikom państwowym w podziękowaniu za ich pracę. Dopuszcza się natomiast sporadyczne i umiarkowane wydatki na prezenty i rozrywkę dla urzędników państwowych w określonych sytuacjach (np. skromny posiłek podczas całonocnego pokazu produktów i usług firmy DLL). Opłacenie takich wydatków jest możliwe (o ile jest to możliwe na mocy kodeksu postępowania urzędnika i/lub miejscowych przepisów), ale wymaga wcześniejszej zgody działu ds. zgodności z przepisami.

W firmie DLL obowiązuje zasada zerowej tolerancji wobec korupcji i łapownictwa.
Musisz pamiętać o następujących kwestiach:

Zalecenia	Przeciwwskazania
Korzystaj z portalu GATE do zgłaszania i uzyskiwania zgody na prezenty, gościnność i zaproszenia o charakterze rozrywkowym o wartości (łącznie) 100 EUR lub większej.	Zakazuje się oferowania, żądania, wręczania i przyjmowania jakichkolwiek rzeczy, nawet o symbolicznej wartości, od urzędników państwowych, organów regulacyjnych, spółek skarbu państwa, partii politycznych i ich przedstawicieli. Obejmuje to (bezpośrednie i pośrednie) prezenty, możliwości marketingowe, pożyczki i darowizny na cele polityczne.
Więcej informacji można znaleźć w Globalnej polityce zwalczania łapówkarstwa i korupcji.	Nigdy nie domagaj się ani nie przyjmuj łapówek, bez względu na formę, ani też nie pośrednicz w ich wręczaniu (dotyczy to również łapówek wręczanych pod przykrywką darowizn na cele dobroczynne).
Więcej informacji można znaleźć w Globalnej procedurze dotyczącej prezentów, gościnności i zaproszeń o charakterze rozrywkowym.	Nigdy nie traktuj w uprzywilejowany sposób członków rodziny, znajomych i współpracowników.
	Nigdy nie wręczaj drobnych gratyfikacji (płacenie urzędnikom za wykonanie lub przyspieszenie czynności służbowych).
	Nigdy nie oferuj, nie żądaj, nie wręczaj ani nie przyjmuj prezentów, gościnności i zaproszeń o charakterze rozrywkowym, które mogą łatwo przekroczyć granicę dozwolonych praktyk, stając się łapówką.

Pytanie	Odpowiedź
Współpracujesz blisko ze znanym na całym świecie klientem. Klient zaproponował Ci opłaconą podróż i bilety na Igrzyska Olimpijskie. Czy możesz przyjąć tę ofertę?	Nie, nie wolno Ci tego zrobić. Wynika to z dwóch powodów: 1) Firma DLL nie zezwala na opłacanie zakwaterowania przez klientów; 2) Igrzyska Olimpijskie są uważane za niepowtarzalne i drogie wydarzenie, wobec czego udział w nich nie zostanie zaakceptowany. Firma DLL może wyrazić zgodę na udział w okazjonalnych wydarzeniach sportowych lub kulturalnych (np. koncerty czy występy teatralne) o wartości do 100 EUR, o ile zostaną uznane za odpowiednie i otrzymasz zgodę przełożonego.
Załóżmy natomiast, że wystąpiły szczególne okoliczności, np. wręczenie prezentu podczas ceremonii lub zgodnie z protokołem dyplomatycznym. Czy odmowa byłaby nieuprzejma?	Żaden problem! Możesz znaleźć się w sytuacji, w której odczujesz presję społeczną, by przyjąć prezent wykraczający poza progi finansowe/zasady firmy DLL, i nie chcesz urazić darczyńcy. W takim przypadku musisz szybko podjąć decyzję i kierować się rozsądkiem. W praktyce uprzejma odmowa i powołanie się na procedurę dotyczącą wręczania i przyjmowania prezentów firmy DLL może spotkać się ze zrozumieniem. Jeśli czujesz się zobligowany(-a) do przyjęcia prezentu lub korzyści, musisz to niezwłocznie zgłosić swojemu przełożonemu (oraz za pośrednictwem portalu GATE). Możesz wybrać, czy chcesz przyjąć prezent, zwrócić go wraz z uprzejmą notatką lub przekazać go na cel charytatywny.

Jesteśmy wyczuleni na konflikty interesów



Firma DLL zobowiązuje się do prowadzenia działalności biznesowej w najlepszym interesie naszych klientów, partnerów biznesowych i dostawców zewnętrznych. Oczekujemy, że będziesz robić wszystko, co w Twojej mocy, aby zapobiegać oddziaływaniu sprzecznych interesów na zachowania i podejmowane decyzje:

- Nie chcemy, abyś wpływał(a) na decyzje biznesowe, kierując się korzyściami dla siebie, członków rodziny lub znajomych.
- Nie chcemy, aby prywatne interesy mieszały się z interesami zawodowymi.
- Nie chcemy mieszać interesów jednych klientów z interesami innych.

Działalność poza godzinami pracy

Jeśli rozważasz działalność biznesową poza firmą, która mogłaby spowodować konflikt interesów z Twoim stanowiskiem i obowiązkami w DLL:

Zalecenia

W pierwszej kolejności omów kwestię ze swoim przełożonym, aby uzyskać zgodę.

Jeśli otrzymasz zgodę, zarejestruj działalność w portalu GATE i aktualizuj ją co roku.

Zgłaszaj wszelką zewnętrzną działalność biznesową członków najbliższej rodziny w portalu GATE.

Więcej informacji można znaleźć w Globalnej polityce dotyczącej konfliktów interesów.

Przeciwwskazania

Nie angażuj się w zewnętrzną działalność biznesową w godzinach pracy dla firmy DLL.

Nie angażuj się poza godzinami pracy (płatną lub bezpłatną) działalność, która mogłaby powodować konflikt z interesami biznesowymi firmy DLL lub negatywnie wpływać na Twoją pracę.

Nie angażuj się w działalność konkurencyjną wobec firmy DLL.

Zasady obowiązujące w miejscu pracy
Uczciwość w działalności biznesowej



Z portalu GATE należy korzystać na poziomie indywidualnym na potrzeby zgłoszeń, uzyskiwania wcześniejszej zgody na zewnętrzną działalność biznesową (w tym zewnętrzną działalność biznesową członków najbliższej rodziny) oraz corocznego potwierdzania zewnętrznej działalności biznesowej. Więcej informacji można znaleźć w globalnej polityce dotyczącej konfliktów interesów.

Pamiętaj, aby korzystać z portalu GATE

Pytanie

Jesteś członkiem Amerykańskiej Izby Handlowej. Uważasz, że to członkostwo pomaga Ci rozwijać sieć kontaktów oraz dzielić się wiedzą i doświadczeniem z innymi osobami.

Nie rejestrujesz tego jako zewnętrznej działalności biznesowej w portalu GATE. Niedawno wybrano Cię na członka zarządu lokalnego komitetu Amerykańskiej Izby Handlowej. Niekoniecznie otrzymasz za to wynagrodzenie. Czy należy zarejestrować tę działalność, nawet jeśli nie wydaje się powodować konfliktu ze stanowiskiem w firmie DLL oraz nie otrzymasz wynagrodzenia?

Odpowiedź

Ujawniamy, ujawniamy i jeszcze raz ujawniamy! Członkostwo należy uznać za zewnętrzną działalność biznesową, ponieważ umożliwia wywieranie wpływu lub podejmowanie decyzji. Wobec tego należy dokonać rejestracji w portalu GATE i zwrócić się do bezpośredniego przełożonego z prośbą o ocenę wystąpienia potencjalnego konfliktu interesów. Ujawnienie członkostwa jest tutaj najważniejszą kwestią. Wystąpienie konfliktu interesów nie musi być złe, niewłaściwe lub niestosowne. Przybiera taką formę, jeśli nie zostaną podjęte odpowiednie kroki. I dlatego właśnie przejrzystość jest niezwykle ważna. Pomaga chronić uczciwość i reputację firmy DLL i jej pracowników.

Relacje osobiste/ zawodowe



Potencjalne konflikty interesów mogą mieć charakter osobisty. Mogą występować na przykład między Tobą a współpracownikiem zatrudnionym w DLL, będącym Twoim krewnym, partnerem lub przyjacielem. Mogą również łączyć Cię relacje osobiste lub pokrewieństwo z osobą zajmującą eksponowane stanowisko polityczne lub innym interesariuszem firmy DLL. Wówczas może powstać konflikt interesów związany z pracą.

Zalecenia

Unikaj sytuacji, w których masz wpływ na warunki zatrudnienia członka rodziny lub partnera.

Omawiaj z przełożonym wszelkie potencjalne konflikty interesów z osobami wewnątrz lub spoza firmy DLL.

Przeciwwskazania

Nie dopuszczaj do powstania sytuacji nadzoru, podległości ani kontroli między blisko powiązаныmi osobami lub partnerami będącymi w intymnej relacji.

Zasady obowiązujące
w miejscu pracy
Uczciwość w działalności
biznesowej



Pytanie

Jesteś kierownikiem programowym w firmie DLL. Istnieje prawdopodobieństwo, że w tym roku mogą łączyć Cię relacje biznesowe z Twoją córką Lindsey, która pracuje jako kierowniczka ds. relacji z klientem dla dobrze znanego klienta firmy DLL. Jest to jeden z klientów, za którego odpowiada Twój zespół. Czy jest to konflikt interesów i czy należy ujawnić sytuację?

Odpowiedź

Tak, jest to potencjalny konflikt interesów. Chcemy unikać sytuacji, w których musisz omawiać sprawy DLL ze swoją córką w ramach obowiązków służbowych, ponieważ może to wpłynąć na Wasz osąd i efekty pracy. Twój przełożony może uznać to za konflikt interesów i tym samym rozważyć środki zaradcze. Mógłby na przykład wykluczyć tego dostawcę z obsługiwanych przez Ciebie firm. Musisz ujawnić relacje łączące Cię z Lindsay na portalu GATE. Dzięki temu unikniesz nieporozumień lub pozorów traktowania w uprzywilejowany sposób.

Przejrzystość ma kluczowe znaczenie

Traktujemy **naszych klientów uczciwie**



Interesy klientów determinują wszystkie działania firmy DLL. Staramy się, by nasza praca przekładała się na satysfakcję klientów. Wykorzystujemy do tego innowacyjne technologie i współpracujemy z ludźmi, którym zależy na długotrwałych korzyściach, powodzeniu i interesach klientów.

Uczciwe traktowanie klientów polega na tworzeniu zasad etycznych, kultury i zachowań opartych na otwartości, przejrzystości i sprawiedliwości w obrębie całego przedsiębiorstwa. Staramy się rozpatrywać wszelkie skargi w sposób terminowy i kompetentny oraz dokładamy wszelkich starań, aby rozwiązać problem. Oczekujemy, że będziesz zawsze zarządzać skargami w sposób uczciwy, obiektywny, konsekwentny, efektywny i sprawny.

Zalecenia

Przeciwwskazania

Pamiętaj, aby wszelkie udzielane przez Ciebie wskazówki były odpowiednie i uwzględniały okoliczności klienta.

Nie udzielaj klientom porad wykraczających poza Twoje stanowisko.

Stawiaj długofalowe interesy i potrzeby klientów na pierwszym miejscu.

Nie zawieraj transakcji podyktowanych krótkofalową osobistą korzyścią.

Rozpatruj skargi klientów w sposób rzetelny i terminowy.

Nie utrudniaj klientom składania reklamacji (np. utrudniony dostęp do wsparcia, opóźnienia w udzielaniu odpowiedzi, oferowanie tylko komunikacji pisemnej itp.).

Kieruj się takimi wartościami firmy DLL jak szczerść, uczciwość, sprawiedliwość, otwartość, przejrzystość i zdrowy rozsądek.

Więcej informacji można znaleźć w Polityce uczciwego traktowania klientów.

Uczciwa i sprawiedliwa konkurencja



W firmie DLL nie chcemy angażować się w działania zabronione przez przepisy antymonopolowe i dotyczące ochrony konkurencji. Dbamy o uczciwość i sprawiedliwość konkurencji oraz niezależne podejmowanie decyzji przez firmę DLL. Chcemy, aby firma DLL pozyskiwała transakcje tylko we właściwy sposób, tzn. dzięki uczciwości, potencjałowi naszych pracowników i etyce pracy. Przepisy ochrony konkurencji zabraniają umów, praktyk i działań, które mają na celu ograniczenie konkurencji. Za przykład mogą posłużyć umowy między konkurentami (lub z klientami i dostawcami zewnętrznymi) lub nadużywanie dominującej pozycji czy znacznej siły rynkowej. Zjawiska te mogą prowadzić do spadku efektywności przedsiębiorstw, ograniczenia innowacyjności i rozwoju technicznego oraz mogą skutkować wyższymi cenami lub niższą jakością czy produkcją na rynku.

Zalecenia

Przeciwwskazania

Zwracaj się do działu prawnego przed zawarciem umowy z podmiotem, którego można uznać za konkurenta, lub z klientem czy dostawcą zewnętrznym, jeśli intencją lub potencjalnym skutkiem umowy może być ograniczenie lub wyeliminowanie konkurencji.

Nie omawiaj z konkurentami ani nie ujawniaj konkurentom naszych cen, strategii biznesowych ani innych wrażliwych i/lub poufnych informacji handlowych.

Unikaj kontaktów i spotkań z konkurentami bez uzasadnionego powodu.

Nie zawieraj umów, porozumień ani planów z konkurentami.

Podczas spotkań z konkurentami przy okazji wydarzeń lub konferencji (np. podczas wydarzeń branżowych) unikaj „rozmów kulturalowych”.

Nie staraj się uzyskiwać nieuczciwej przewagi nad potencjalnymi lub aktualnymi klientami czy konkurentami.

Zachowuj ostrożność przy analizowaniu konkurentów, klientów, partnerów biznesowych lub dostawców zewnętrznych. Nie stosuj nieodpowiednich metod, takich jak kradzież, nieuczciwy dostęp czy groźby.

Nie dokonuj ustaleń związanych z unikaniem zatrudniania pracowników konkurencji (przepisy dotyczące podbierania pracowników).

Korzystaj z polityki uczciwej konkurencji.

Nie używaj mało konkretnego lub wieloznacznego języka, który mógłby wskazywać na praktyki antykonkurencyjne, podczas spotkań i forów z udziałem konkurentów.



Informacje wewnętrzne



Wykorzystujemy informacje wewnętrzne (dotyczy to spółek giełdowych) wyłącznie do określonych celów lub transakcji, do których zostały przekazane, oraz na zasadzie ograniczonego dostępu. Nie nadużywamy informacji wewnętrznych, do których możemy mieć dostęp, dla korzyści własnych (np. własnych interesów lub transakcji) ani innych osób.

W ramach pracy dla firmy DLL możesz od czasu do czasu uzyskiwać informacje wewnętrzne i/lub istotne informacje niepubliczne na temat innych przedsiębiorstw (np. aktualnego lub potencjalnego klienta, partnera biznesowego lub celu fuzji i przejęcia). Musimy dbać o to, aby takie informacje nie były wykorzystywane w handlu ani przekazywane innym osobom do tego samego celu przez nas ani osoby powiązane z nami (np. członków rodziny). Aby uniknąć ryzyka, kieruj się następującymi zaleceniami i przeciwwskazaniami.

Zalecenia

Unikaj obrotu akcjami, udziałami i papierami wartościowymi emitowanymi przez podmioty, których informacjami wewnętrznymi dysponujesz.

Zawsze unikaj (choćby pozorów) konfliktów interesów i zagrożeń związanych z przestępstwami nadużyć na rynku (tzn. bezprawne ujawnianie informacji wewnętrznych lub handel papierami wartościowymi na podstawie informacji wewnętrznych).

Więcej informacji można znaleźć w globalnej polityce i standardzie nadużywania pozycji rynkowej.

Przeciwwskazania

Nie wykorzystuj informacji wewnętrznych do własnych korzyści finansowych ani korzyści finansowych innych osób (dotyczy to również unikania strat).

Nie ujawniaj, nie wykorzystuj ani nie udostępniaj informacji wewnętrznych, do których masz dostęp, w swoim miejscu pracy i poza nim. Należy stosować zasadę ograniczonego dostępu, zgodnie z określonymi ustaleniami.

Nie rekomenduj, nie uzyskuj ani nie udostępniaj informacji wewnętrznych członkom rodziny, znajomym lub innym osobom trzecim (ani nie zachęcaj ich do tego).

Pytanie

Umówiłeś się na spotkanie w kawiarni ze swoim przyjacielem Masim. Bardzo cieszysz się ze zbliżającej się fuzji z dużym klientem, który niedawno wszedł na giełdę. Właśnie miałeś podzielić się informacją o fuzji z Masim, gdy nagle przerwał Ci i powiedział, że prawie udostępniłeś informacje wewnętrzne. Oczywiście poprosił(a)byś go o zachowanie ich dla siebie. A więc chyba nie ma przeciwwskazań do podzielenia się tą informacją z Masim?

Odpowiedź

Tak, może wystąpić szkoda. Masi spostrzegł, że chcesz podzielić się informacją wewnętrzną. Zachował się więc właściwie. Informacje wewnętrzne mają charakter poufny, w związku z czym nie należy ich udostępniać.

Uczciwość klientów i dostawców zewnętrznych



Jako instytucja finansowa, zobowiązujemy się do prowadzenia działalności w sposób uczciwy oraz do udziału w międzynarodowych staraniach na rzecz zwalczania przestępczości finansowej i gospodarczej. W tym celu przeprowadzamy kontrole należytej staranności wobec klientów, dostawców zewnętrznych i partnerów biznesowych. Oprócz tego firma DLL monitoruje transakcje w celu wykrywania i uniknięcia wszelkiego zaangażowania w działalność przestępczą. Przestrzeganie przepisów dotyczących przeciwdziałania praniu pieniędzy i zwalczania terroryzmu oraz regulacji w sprawie sankcji jest dla nas priorytetem.

Aby poradzić sobie z zagrożeniami, upewnij się, że:

- Masz wystarczająco dużo informacji o klientach i ich relacjach z firmą DLL.
- Zachowania klienta są zgodne z oczekiwaniami.
- Klient stara się pozyskać sprzęt do prawnie uzasadnionego celu.

W przypadku wystąpienia podejrzeń:

- Zadawaj pytania tak długo, aż w pełni zrozumiesz daną sytuację.
- Udokumentuj sposób rozwiązania problemu.
- Jeśli problem nie zostanie rozwiązany, przekaż sprawę przełożonemu lub specjalście ds. zgodności z przepisami.

Więcej informacji można znaleźć w polityce CAMS.

Oszustwa



Firma DLL świadczy usługi obejmujące szeroki zakres produktów na globalnym rynku. Sprawia to, że jesteśmy potencjalnym celem wewnętrznych i zewnętrznych oszustw. Kładziemy duży nacisk na zapobieganie oszustwom oraz staramy się ograniczać ich skutki w największym możliwym zakresie. Naszym celem jest uniknięcie wszelkiego zaangażowania w działalność przestępczą, jak również ograniczenie strat finansowych i uszczerbku dla reputacji. Czasem trudno jest dostrzec sygnały ostrzegawcze lub czerwone flagi wskazujące na oszustwo.

Oto kilka przykładowych sytuacji, w których warto rozważyć podniesienie alarmu

- Urządzenia objęte transakcją leasingu są niezwiązane z charakterem działalności leasingobiorcy.
- Słabej jakości zdjęcia aktywów uniemożliwiają odczytanie unikatowych numerów seryjnych/ numerów aktywów lub wielokrotne wykorzystywanie tych samych zdjęć aktywów.
- Nagła zmiana normalnego toku działalności lub zmiana na zupełnie niepowiązany charakter działalności.
- Trudności z uzyskaniem dostępu do aktywa objętego umową leasingu.

Więcej informacji można znaleźć w polityce dotyczącej oszustw.

Oto kilka przykładów, których nie uważamy za czerwone flagi

- Rozsądna wycena urządzeń.
- Klient umożliwia wgląd we wszystkie dane finansowe/faktury powiązane z oferowanymi/ otrzymywanymi produktami/usługami.
- Duża odległość między sprzedawcą a klientem końcowym, przy czym relację można logicznie wyjaśnić.
- Pracownik otwarcie mówi o błędzie popełnionym podczas dokonywania transakcji finansowej.

Przestrzeganie przepisów dotyczących eksportu i importu

W firmie DLL przestrzegamy wszystkich obowiązujących przepisów dotyczących eksportu i importu. Ponadto staramy się zapewnić, aby nasi dostawcy zewnętrzni również stosowali się do takich regulacji. Należy pamiętać, że w przypadku poruszania się po międzynarodowych granicach zasoby firmy DLL podlegają różnym przepisom dotyczącym eksportu i importu. Tego rodzaju przepisy mogą zabraniać importu, eksportu i ponownego eksportu zasobów firmy DLL w niektórych krajach lub nawet w odniesieniu do konkretnych osób. Eksport ogranicza się nie tylko do towarów fizycznie przewożonych przez granice. Dotyczy również pobierania oprogramowania lub usług świadczonych z jednego kraju do drugiego. Staramy się dbać o to, aby nasi dostawcy zewnętrzni również przestrzegali tych regulacji. Na przykład: amerykańskie i międzynarodowe przepisy handlowe określają, gdzie firma DLL może wysyłać lub odbierać swoje produkty i/lub usługi.

Te przepisy prawa są złożone i mają zastosowanie na przykład do:

- Importu i eksportu do/ze Stanów Zjednoczonych.
- Importu i eksportu produktów do/z innych krajów, z zastosowaniem dodatkowych środków w sytuacji, gdy produkty zawierają elementy lub technologię pochodzące ze Stanów Zjednoczonych.
- Eksportu usług lub świadczenia usług osobom spoza Stanów Zjednoczonych.
- Eksportu danych technicznych, zwłaszcza gdy dane techniczne pochodzą ze Stanów Zjednoczonych.

W firmie DLL przestrzegamy przepisów prawa i regulacji dotyczących embarg, sankcji gospodarczych, kontroli eksportu, wymogów importu i regulacji antybojkotowych.



Prowadzenie **rzetelnej księgowości**

Zalecenia

Przestrzegaj wszelkich wymogów w zakresie rachunkowości i sprawozdawczości.

Zawsze współpracuj z audytorami.

Przeciwwskazania

Nie składaj fałszywych ani nierzetelnych sprawozdań.

Nie modyfikuj ani nie niszczonej dokumentacji firmowej bez otrzymania stosownego upoważnienia w ramach zarządzania dokumentacją.

Nie sprzedawaj, nie przekazuj ani nie likwiduj aktywów firmy DLL bez należytej dokumentacji i upoważnienia.

Uczciwość **podatkowa**



W firmie DLL dążymy do zapewnienia zgodności działań z obowiązującymi zasadami opodatkowania, przepisami i innymi obowiązującymi wymogami prawnymi. Podczas ustalania wysokości podatków należy kierować się następującymi zasadami:

- Cel biznesowy: wszystkie transakcje musi cechować wyraźny i jednoznaczny cel biznesowy i nie mogą mieć one na celu uniknięcia opodatkowania.
- Reputacja: należy mieć na uwadze reputację firmy DLL.

- Zgodność z przepisami: firma DLL dąży do zapewnienia zgodności działań z obowiązującymi zasadami opodatkowania, przepisami i innymi obowiązującymi wymogami prawnymi.
- Przejrzystość: firma DLL zachowuje przejrzystość wobec organów podatkowych.
- Ujawnianie informacji: firma DLL nie ujawnia publicznie żadnych interpretacji podatkowych, ustaleń dotyczących cen transferowych ani sporów w sprawach podatkowych, chyba że wymaga tego prawo.
- Dokumentacja: wszystkie decyzje dotyczące opodatkowania są odpowiednio dokumentowane.

Przechowywanie danych



Wykorzystujemy zasady zarządzania dokumentacją do celów identyfikacji wszelkich dokumentów oraz uniknięcia ich przechowywania dłużej niż jest to dozwolone. Ważne jest, aby przechowywać dokumentację przez odpowiedni czas. Między obowiązkami usuwania danych osobowych a innymi przepisami prawa i regulacjami dotyczącymi maksymalnych i minimalnych okresów przechowywania mogą występować konflikty. Przykładowo może istnieć obowiązek przechowywania dokumentów podatkowych drobnego sprzedawcy przez dziesięć lat, mimo że relacja zakończy się już po roku i otrzymamy żądanie usunięcia

danych. W takiej sytuacji dokumentację należy przechowywać przez okres dziesięciu lat pomimo otrzymania indywidualnego żądania usunięcia danych. Zawsze przestrzegaj harmonogramu przechowywania dokumentacji mającego zastosowanie do naszych lokalizacji i projektów. Ponadto stosuj się do wniosków działu prawnego o zachowanie dokumentacji na potrzeby sporów, audytów lub dochodzeń do czasu wycofania wniosku.

Więcej informacji można znaleźć w polityce zarządzania dokumentacją.

Przestrzegamy zasad ochrony prywatności



Jesteśmy niezmiennie świadomi, że przetwarzamy dane osobowe. Musisz zwracać uwagę na nadużycia, zapewnić jak najlepszą ochronę i przestrzegać naszych najważniejszych zasad ochrony prywatności.

W firmie DLL dostęp do akt osobowych mogą uzyskać wyłącznie zatrudnione osoby upoważnione, które mają jasną, pilną i konkretną potrzebę służbową (np. osoby z działu zasobów ludzkich lub przełożony) uzyskania takich informacji. Przestrzegają one najwyższych standardów poufności.

Masz prawo do pewnej prywatności w godzinach pracy. Jednocześnie DLL ma prawo monitorować i rejestrować korzystanie z aktywów, systemów i narzędzi DLL. Może to również dotyczyć komunikacji prywatnej, ale tylko w przypadku uzasadnionego podejrzenia, że mogłaby ona negatywnie wpłynąć na reputację firmy DLL lub bezpieczeństwo jej pracowników i majątku

bądź naruszać obowiązujące przepisy prawa lub postanowienia Kodeksu i innych regulaminów. Mamy również obowiązek chronić informacje naszych klientów, partnerów biznesowych i dostawców zewnętrznych.

Najważniejsze zasady ochrony prywatności

1. Przestrzegaj prawa do ochrony prywatności osób.
2. Upewnij się, że przetwarzasz dane zgodnie z naszym oświadczeniem o ochronie prywatności.
3. Informuj, do jakich celów dane osobowe są gromadzone, a następnie przetwarzaj dane zgodnie z nimi.
4. Gromadź tylko niezbędne dane i usuwaj je, gdy nie są dłużej potrzebne.
5. Utrzymuj bezpieczeństwo informacji i danych osobowych.
6. Zezwalaj na przetwarzanie danych osobowych tylko przez odpowiednie osoby trzecie lub w krajach, gdzie wdrożono odpowiednie środki ochrony.

Zasady obowiązujące w miejscu pracy
Uczciwość w działalności biznesowej



Zalecenia

Chroń wszelkie informacje, które mogą posłużyć do identyfikacji konkretnych osób.

Chroń dane osobowe otrzymywane od naszych klientów, firm jednoosobowych, konsumentów i pracowników oraz dbaj o ich poufność.

Dotrzymuj naszego zobowiązania do traktowania danych osobowych klientów zgodnie z oświadczeniem o ochronie prywatności dostępnym w naszej witrynie internetowej.

Przeciwwskazania

Nie przechowuj danych osobowych dłużej niż jest to wymagane do realizacji celu ich pozyskania ani nie używaj ich do innego celu.

Nie bój się zabierać głosu w sprawach nadużyć danych osobowych lub informacji poufnych.

Nie angażuj się w działania mogące naruszać naszą globalną politykę prywatności lub politykę dotyczącą dozwolonego wykorzystania zasobów informatycznych.

Uwaga: Firma DLL może korzystać z usług podmiotów zewnętrznych na przykład przy przeprowadzaniu dochodzeń związanych z naruszeniem ochrony danych osobowych. Więcej informacji można znaleźć w polityce prywatności.

W firmie DLL
przestrzegamy wysokich
standardów ochrony danych
osobowych pracowników

Globalne zasady

Dowiedz się więcej



W przypadku niektórych tematów opisanych w Kodeksie postępowania dostępne są [globalne zasady](#) zawierające więcej informacji i wsparcie. Poniżej przedstawiamy ich przegląd.

Speak Up	Globalna polityka Speak Up oraz podstawowe standardy i procedury
Nieprzestrzeganie Kodeksu	Globalny standard dotyczący działań dyscyplinarnych
Różnorodność, równość i integracja (DE&I)	Globalna polityka zatrudnienia
Ryzyko środowiskowe, społeczne i zarządcze (ESG)	Globalna polityka ryzyka środowiskowego, społecznego i zarządczego (ESG) - Polityka zarządzania mediami społecznościowymi - Globalna procedura w sprawie wypowiedania się i publikowania materiałów poza firmą
Media społecznościowe	- Polityka zarządzania mediami społecznościowymi - Globalna procedura w sprawie wypowiedania się i publikowania materiałów poza firmą
Bezpieczeństwo informacji	Polityka bezpieczeństwa informacji oraz podstawowe standardy i procedury
Urządzenia firmowe	Polityka dotycząca dozwolonego wykorzystania zasobów informatycznych
Zapobieganie korupcji i łapownictwu	Globalna polityka i globalny standard zwalczania łapówkarstwa i korupcji.
Prezenty, gościnność i zaproszenia o charakterze rozrywkowym	Globalna procedura dotycząca prezentów, gościnności i zaproszeń o charakterze rozrywkowym
Konflikty interesów	Globalna polityka i globalny standard dotyczący konfliktów interesów
Relacje osobiste/zawodowe	Wytyczne w sprawie bliskich relacji osobistych w pracy
Sprawiedliwe traktowanie klientów	Globalna polityka uczciwego traktowania klientów oraz podstawowe standardy
Uczciwa konkurencja	- Globalna polityka dotycząca uczciwej konkurencji - Wytyczne w sprawie stowarzyszeń przemysłowych/branżowych
Informacje wewnętrzne	- Globalna polityka i globalny standard dotyczący nadużyć na rynku - Globalna procedura ustalania insiderów - Globalna polityka CAMS oraz podstawowe standardy i procedury
Uczciwość klientów i dostawców zewnętrznych	- Globalna procedura w sprawie kontroli należytej staranności wobec osób trzecich
Oszustwa	Globalna polityka dotycząca oszustw
Zasady ochrony prywatności	Globalna polityka prywatności oraz podstawowe standardy i procedury
Przechowywanie danych	Globalna polityka zarządzania dokumentacją
Podatki	Globalna polityka podatkowa

